

**Economische openheid, baanonzekerheid en de verzorgingsstaat**

Bijdrage Workshop ESS 2008

Ferry Koster

Faculteit der Rechtsgeleerdheid, Afdeling Economie

Universiteit Leiden

Steenschuur 25, 2311 ES Leiden

Tel: 071 527 8569

E-mail: [f.koster@law.leidenuniv.nl](mailto:f.koster@law.leidenuniv.nl)

Web: [www.ferrykoster.nl](http://www.ferrykoster.nl)

**Titel:** Economische openheid, baanonzekerheid en de verzorgingsstaat

**Aantal woorden:** 7,610

## **1 Economische openheid en de verzorgingsstaat**

Globalisering is een verzamelterm die gebruikt wordt voor het aanduiden van uiteenlopende internationale interacties zoals het grensoverschrijdend verkeer van kapitaal, goederen, diensten, technologieën, ideeën of mensen (Held, McGrew, Goldblatt and Perraton, 1999; Guillén, 2001). Voorbeelden van globalisering zijn de handel tussen landen, migratiestromen, de verspreiding van het Internet en de politieke organisatieverbanden waarvan landen deel uitmaken, zoals de Verenigde Naties. Gegeven deze diversiteit aan onderliggende processen is het niet mogelijk te spreken over dé globalisering en de ontwikkeling ervan in het algemeen. Voor een beter begrip daarvan wordt dan ook onderscheid gemaakt tussen de economische, sociale en politieke dimensie van globalisering (De Beer and Koster, 2007; Dreher, Gaston and Martens, 2008). Elk van deze dimensies speelt een rol in de discussie rond de vraag in hoeverre nationale overheden hun autonomie verliezen door het globaliseringsproces, hetzij omdat zij geen grip hebben op het proces zelf, hetzij omdat zij minder invloed kunnen uitoefenen op wat zich binnen de landsgrenzen afspeelt (Guillén, 2001; Brady, Beckfield and Zhao, 2007). Binnen dit debat neemt de invloed van economische globalisering, die bestaat uit internationale handelsrelaties, op het stelsel van sociale bescherming een eigen plaats in. Hierbij worden vier verschillende hypothesen onderscheiden, namelijk dat de economische openheid en de uitgaven aan de verzorgingsstaat van landen (1) negatief, (2) kromlijinig (in de vorm van een omgekeerde U), (3) positief of (4) niet gerelateerd zijn (Bowles and Wagman, 1997; Brady, Beckfield and Seeleib-Kaiser, 2005).

Op basis van de eerste twee hypothesen luidt de verwachting dat economische openheid de verzorgingsstaat bedreigt. Het belangrijkste argument hiervoor is dat bedrijven hun productie gemakkelijker kunnen verplaatsen naar landen waar de

loonkosten lager zijn en dat overheden daardoor gedwongen zijn het belastingniveau in hun land te verlagen als zij aantrekkelijk willen blijven voor investeerders. Als gevolg hiervan is het niet langer mogelijk een duur stelsel aan sociale voorzieningen te bekostigen. Het verschil tussen de eerste en de tweede hypothese is dat de eerste hypothese veronderstelt dat deze redenering opgaat voor alle verzorgingsstaten, terwijl volgens de tweede hypothese dit negatieve effect alleen geldt voor de landen die al een grote mate van economische openheid en een uitgebreide verzorgingsstaat kennen. De overeenkomst tussen de beide hypothesen is dat zij stellen dat een uitgebreid stelsel van sociale zekerheid niet kan samengaan met een grote mate van economische globalisering. Daarentegen wordt de verzorgingsstaat volgens de derde en vierde hypothese helemaal niet bedreigd door de economische openheid van landen. In het ene geval wordt zelfs een positieve relatie verwacht. De reden hiervoor is dat landen gevoeliger zijn voor fluctuaties op de wereldmarkt door de toegenomen internationale handel en een economische crisis gemakkelijker van het ene land naar het andere land kan overslaan. Dit brengt onzekerheid met zich mee, zoals de dreiging van werkloosheid, waarvoor de bevolking gecompenseerd wil worden in de vorm van sociale zekerheid (Cameron, 1978; Katzenstein, 1985). Volgens de vierde hypothese is er geen bedreiging gebaseerd op de veronderstelling dat veranderingen in de verzorgingsstaat veel sterker gerelateerd zijn aan ontwikkelingen binnen landen, zoals een veranderende demografische samenstelling van de bevolking of de politieke situatie.

De hypothesen zijn in verschillende onderzoeken getoetst. Uit een recent overzicht van de literatuur blijkt dat in de meeste gevallen een positief verband wordt gevonden tussen de economische openheid en de verzorgingsstaatomvang van een land (De Beer and Koster, 2007). De derde hypothese vindt dus de meeste steun. Deze

wordt ook wel de *compensatiehypothese* genoemd omdat het positieve verband tussen economische openheid en uitgaven voor de verzorgingsstaat wordt verklaard uit de grotere vraag naar sociale zekerheid van de bevolking ter compensatie van de toegenomen onzekerheid. De compensatiehypothese is schematisch weergegeven in Figuur 1. Zoals Figuur 1 laat zien valt de hypothese uiteen in 3 afzonderlijke relaties, te weten (a) op nationaal niveau zijn economische openheid en uitgaven voor de verzorgingsstaat positief aan elkaar gerelateerd; (b) er is een positieve relatie tussen economische openheid op nationaal niveau en baanonzekerheid op individueel niveau; en (c) een grote onzekerheid op individueel niveau gaat samen met een grotere vraag naar zekerheid via de verzorgingsstaat.

-----  
FIGUUR 1 ONGEVEER HIER  
-----

Wat Figuur 1 laat zien is dat het positieve verband tussen de twee variabelen op nationaal niveau wordt verklaard aan de hand van een variabele op individueel niveau. Dit is opvallend aangezien de empirische studies naar de gevolgen van globalisering voor de verzorgingsstaat zich concentreren op het nationale niveau. De verwijzing naar een grotere onzekerheid en toegenomen vraag naar zekerheid via de verzorgingsstaat is in deze studies dan ook een aanname die vervolgens zelf niet wordt getoetst. Het zeer uitvoerige onderzoek van Rodrik (1998) met de vraag waarom economische openheid samengaat met hogere publieke uitgaven vormt hiervan een goede illustratie. In dit onderzoek doet hij een poging de gevolgen van onzekerheid aan te tonen door het opnemen van twee indicatoren voor externe

risico's, namelijk fluctuaties in de internationale handel en de concentratie van de uitvoer. Deze twee variabelen verhogen de publieke uitgaven en worden daarmee opgevat als een bevestiging van de compensatiehypothese. Hoewel in veel van de landenstudies die daarna zijn uitgevoerd meestal geen maat voor onzekerheid is opgenomen in de analyses, en het in dat opzicht het meest uitgewerkt is, blijft de vraag onbeantwoord of de externe risico's zich ook daadwerkelijk vertalen in interne onzekerheid voor de bevolking en de daaruit voortvloeiende vraag naar compensatie. En dat terwijl dit, zoals met Figuur 1 is aangegeven, nu juist de verbindende schakel vormt in de verklaring van het positieve verband tussen economische openheid en de verzorgingsstaat.

De verwachting dat economische openheid en individuele onzekerheid inderdaad nauw aan elkaar verwant zijn is wijdverbreid en een aantal auteurs schaarde ze zelfs onder een en hetzelfde proces (Blossfeld, Klijzing, Mills and Kurz, 2005). Echter, door ze allebei onder dezelfde definitie te plaatsen is het niet mogelijk hun onderlinge verband te onderzoeken en blijft onduidelijk of economische openheid daadwerkelijk tot meer onzekerheid leidt (Brady, Beckfield and Zhao, 2007). Er is een beperkt aantal empirische studies die baanonzekerheid relateren aan ontwikkelingen op nationaal niveau waardoor enige kennis bestaat over de afzonderlijke relaties in Figuur 1. Zo onderzoeken Scheve en Slaughter (2004) het verband tussen economische openheid en baanonzekerheid, weergegeven met relatie (b) in Figuur 1. Op basis van een panelstudie gehouden in Groot-Brittannië tussen 1991 en 1999 concluderen zij dat een toename van de buitenlandse investeringen, een onderdeel van de economische openheid van een land, samengaat met een grotere ontevredenheid over de baanonzekerheid onder werknemers. Een sterk punt van deze analyse is dat longitudinale data zijn gebruikt zodat veranderingen waargenomen kunnen worden.

Een nadeel ervan is dat de studie zich beperkt tot gegevens van inwoners van hetzelfde land waardoor niet duidelijk is of het *niveau* van economische openheid invloed heeft op de ervaren baanonzekerheid. Het vaststellen van deze verschillen tussen landen vereist een landenvergelijking, zoals bijvoorbeeld zijn uitgevoerd door Anderson en Pontusson (2007) en Erlinghagen (2008). Ook deze studies zijn beperkt omdat zij zich alleen richten op het verband tussen de verzorgingsstaat en baanonzekerheid – relatie (c) van Figuur 1 – en ontbreekt een indicator voor economische openheid.

Samengevat kan het volgende worden gesteld: in empirisch onderzoek naar de compensatiehypothese is een belangrijk deel van de verklaring, te weten het individuele niveau, onderbelicht gebleven en in studies waarin het individuele niveau wel wordt bestudeerd is óf geen indicator voor de verzorgingsstaat meegenomen óf ontbreekt informatie over de economische openheid van het land. Het onderzoek dat in dit hoofdstuk wordt behandeld heeft als doel de eerdere studies te integreren door de relaties tussen de drie variabelen in Figuur 1 te toetsen in een en dezelfde analyse. Het hoofdstuk bestaat uit twee onderdelen die elkaar aanvullen. Het eerste deel behandelt een landenvergelijkende studie op basis van gegevens uit de European Social Survey (ESS) over 18.673 werknemers in 26 Europese landen, gecombineerd met indicatoren voor economische openheid en verzorgingsstaatomvang (Paragraaf 2). Deze test van de onderliggende aannames van de compensatiehypothese geeft een algemeen beeld van de relatie tussen internationale handel, baanonzekerheid en de sociale bescherming. In het tweede deel van dit hoofdstuk worden de uitkomsten daarvan verder uitgewerkt voor Nederland, waarbij in meer detail wordt ingegaan op de resultaten van de landenvergelijking door gebruik te maken van gegevens over een langere periode die niet beschikbaar zijn voor alle landen in de ESS (Paragraaf 3). De

afsluitende paragraaf gaat in op de implicaties van de onderzoeksuitkomsten uit de voorgaande paragrafen en bespreekt suggesties voor de verdere uitwerking van de gevonden resultaten.

## **2 Internationaal vergelijkend onderzoek**

Het internationaal vergelijkende deel van dit hoofdstuk toetst de relaties weergegeven in Figuur 1. Het verband tussen economische openheid en de verzorgingsstaat is al vaak aangetoond in eerder onderzoek en wordt als gegeven beschouwd. De nadruk ligt daarom op het verder uitwerken van de verwachte relatie tussen economische openheid en baanonzekerheid en hoe zich dit vertaalt in een toename van de uitgaven voor de verzorgingsstaat.

### **2.1 Economische openheid en baanonzekerheid**

Baanonzekerheid is de (subjectieve) inschatting die werknemers maken over de kans dat zij in de nabije toekomst hun baan zullen verliezen (zie bijvoorbeeld Anderson and Pontusson, 2007). Het is van belang onderscheid te maken tussen die subjectieve inschatting en het daadwerkelijk verliezen van een baan. Ten eerste is baanonzekerheid een individuele perceptie van de situatie, terwijl ontslagen worden een objectieve gebeurtenis is. Daarnaast heeft ontslag directe gevolgen en kan baanonzekerheid een langdurige dreiging zijn die gepaard gaat met gevoelens van onzekerheid over de toekomst. Wat dat aangaat kan ontslag als positieve bijkomstigheid hebben dat iemand verlost wordt van een onzekere werkomgeving en de stress die dat veroorzaakt (Jacobson, 1991).

Onderzoek naar baanonzekerheid richt zich over het algemeen op individuele kenmerken van werknemers, hun relaties met anderen en kenmerken van organisaties

(Greenhalgh and Rosenblatt, 1984; Ashford, Lee and Bobko, 1989; Lim, 1996; Davy, Kinicki and Scheck, 1997). Zo wordt bijvoorbeeld verondersteld dat de onzekerheid onder het personeel is toegenomen door structurele veranderingen in organisaties, zoals afslanking en overnames, die op hun beurt het gevolg zijn van aanpassingen aan een sterk veranderde organisatieomgeving (Borg and Elizur, 1992; Hartley, Jacobson, Klandermans and Van Vuuren, 1991; Hellgren, Sverke and Isaksson, 1999). Zoals al is opgemerkt is er aanmerkelijk minder empirisch landenvergelijkend onderzoek verricht naar de gevolgen van nationale en internationale factoren, met de studies van Scheve en Slaughter (2004), Anderson en Pontusson (2007) en Erlinghausen (2008) als voornaamste uitzonderingen. Dit is opmerkelijk doordat in de literatuur economische openheid aan baanonzekerheid vaak aan elkaar worden gerelateerd en er ook de nodige theoretische argumenten voor zijn te noemen, zoals de verwachting dat de toegenomen internationale concurrentie op de arbeidsmarkt gevolgen zal hebben voor de traditionele arbeidsrelatie (Hirst and Thompson, 1995; Rodrik, 1997). De verwachting luidt hier dat de baan voor het leven die lange tijd model stond voor de arbeidsrelatie langzaam maar zeker plaats maakt voor een tijdelijk contract of de situatie waarin een functie op de lange termijn niet langer de norm is. Dit heeft niet alleen gevolgen voor het formele contract tussen werkgever en werknemer maar beïnvloed ook hun informele ruilrelatie en de wederzijdse verwachtingen – ook wel het psychologische contract genoemd (Robinson, 1996; Rousseau, 1996) – waarbij werkgevers minder zekerheid kunnen bieden en werknemers er ook niet langer van uitgaan dat hun baan in de toekomst gegarandeerd is.

## **2.2 Baanonzekerheid en de verzorgingsstaat**

Volgens de compensatiehypothese heeft een grotere baanonzekerheid tot gevolg dat

mensen meer zekerheid van de overheid zullen eisen. Vanuit overwegingen op beleidsniveau en op basis van een veranderende publieke opinie, die gezamenlijk invloed uitoefenen op het uiteindelijke beleid (Page and Shapiro, 1983; Burstein 1998), is het volgende te verwachten.

Een van de beleidsvragen bij het afdekken van risico's die mensen lopen is welk deel aan de markt kan worden overgelaten en op welke terreinen de overheid zou moeten ingrijpen door middel van wetgeving en het verstrekken van publieke voorzieningen. Door in te grijpen kan de overheid falende markten corrigeren en onderinvesteren in menselijk kapitaal als gevolg van een veranderende relatie tussen werkgevers en werknemers tegengaan (Williamson, 1975; Lindbeck, 2006). Als economische openheid inderdaad tot een grotere onzekerheid leidt, kan dit tot gevolg hebben dat private arrangementen voor het afdekken van risico's als ontslag moeilijk of niet tot stand komen en kan er reden zijn voor overheidsingrijpen (De Beer and Koster, 2007). Naast het instellen van verplichte werkloosheidsverzekeringen is het mogelijk meer sociale zekerheid te bieden via uitkeringen of te investeren in actief arbeidsmarktbeleid zodat mensen die werkloos raken sneller terugkeren in het arbeidsproces.

Ondanks de voordelen die overheidsingrijpen kan hebben is niet gezegd dat dit automatisch leidt tot een uitbreiding van de verzorgingsstaat. Een aanvullende voorwaarde daarvoor is dat een maatregel steun vindt onder de bevolking zodat het stelsel van sociale zekerheid als legitiem wordt ervaren (Weatherford, 1992). Dat de steun voor een uitgebreid sociaal stelsel groter zal zijn in de economisch meer open landen is te verwachten op basis van de volgende twee argumenten Ten eerste speelt eigenbelang een rol, waarbij opgaat dat mensen over het algemeen die maatregelen steunen waar zij zelf het meeste baat bij hebben (Hasenfeld and Raftery, 1989). Dit

betekent dat mensen die denken dat zijn in de nabije toekomst hun baan zullen verliezen geneigd zijn overheidsbeleid gericht op zekerheid te steunen. In dat geval leidt een stijging van het aantal mensen met een grote baanzekerheid tot een grotere vraag naar sociale zekerheid. Ten tweede steunen mensen niet alleen maatregelen uit eigenbelang maar blijken zij ook bereid te zijn groepen in de samenleving te helpen die hulpbehoevend zijn door omstandigheden die buiten hun eigen schuld liggen (Bowles and Gintis, 2000; Appelbaum, 2001). Aangezien een toename van de economische openheid een ontwikkeling is waar de meeste mensen geen invloed op kunnen uitoefenen en in hen dat opzicht dus overkomt, valt te verwachten dat de overheersende opvatting is dat groepen die daarvan de dupe worden recht hebben op ondersteuning. Beide argumenten ondersteunen de verwachting dat er een positieve relatie is tussen baanonzekerheid door economische openheid en uitgaven voor de verzorgingsstaat.

### **2.3 Hypothesen**

In het voorgaande is uiteengezet dat de compensatiehypothese – die een verklaring vormt voor de positieve relatie tussen economische openheid en publieke uitgaven – uit twee veronderstellingen bestaat over de relatie tussen het nationale en het individuele niveau die nog niet eerder tegelijkertijd zijn meegenomen in een internationaal vergelijkend onderzoek. Deze twee veronderstellingen vormen de basis voor de hypothesen in dit landenvergelijkend onderzoek.

De eerste hypothese luidt dat *economische openheid op landniveau samengaat met een grotere baanonzekerheid op individueel niveau (Hypothese 1)*. De compensatiehypothese bestaat daarnaast uit de verwachting dat de toegenomen baanonzekerheid leidt tot een grotere vraag naar door de overheid geboden sociale

zekerheid. Dat houdt in dat een uitkomst op macroniveau wordt voorspeld aan de hand van individuele preferenties. Terwijl Hypothese 1 getoetst kan worden met een multiniveau analyse waarbij het effect van economische openheid op landniveau gerelateerd wordt aan baanonzekerheid op individueel niveau, is dit niet mogelijk voor Hypothese 2 omdat geen geschikte methode voorhanden is voor het toetsen van een model waarbij de onafhankelijke variabelen op een lager niveau liggen dan de afhankelijke. Er zijn twee mogelijke oplossingen voor dit probleem. Ten eerste kan de voorspelling worden omgekeerd; als meer baanonzekerheid samengaat met een uitgebreidere verzorgingsstaat impliceert dat een hogere mate van baanonzekerheid in landen met een uitgebreidere verzorgingsstaat. Dit is te onderzoeken door de omvang van de verzorgingsstaat als onafhankelijke variabele te nemen en baanonzekerheid op individueel niveau als afhankelijke. De tweede oplossing – die in deze analyse wordt toegepast – bestaat eruit alle variabelen van de compensatiehypothese in de analyse op te nemen, waarbij eerst wordt onderzocht of de economische openheid op nationaal niveau gerelateerd is aan individuele baanonzekerheid. Als dit dan vervolgens tot een grotere omvang van de verzorgingsstaat leidt, betekent dit dat de gevonden relatie verdwijnt nadat deze variabelen is opgenomen in het model. De tweede hypothese luidt dan ook als volgt: *de omvang van de verzorgingsstaat op landniveau medieert de relatie tussen economische openheid en baanonzekerheid (Hypothese 2).*

## **2.4 Data en methode**

### *Data*

Voor het toetsen van de hypothesen zijn data uit verschillende bronnen gecombineerd. De tweede ronde van de *European Social Survey (ESS)* uit 2004 bevat informatie over de baanonzekerheid van individuen. Aan deze data zijn twee datasets op nationaal

niveau gekoppeld, te weten de *KOF Index of Globalization* die onder andere informatie over de economische openheid van landen bevat en de *Social Security Expenditure Database* van de International Labour Organization (ILO) met diverse gegevens over landen zoals de uitgaven aan de verzorgingsstaat. De gecombineerde dataset bestaat uit 18.673 werknemers in 26 Europese landen. Tabel 1 geeft een overzicht van de variabelen, het niveau waarop ze zijn gemeten en de databronnen waaraan ze zijn ontleend.

-----  
TABEL 1 ONGEVEER HIER  
-----

Afhankelijke variabele: baanonzekerheid

De ESS bevat een aantal vragen over de baan die mensen hebben. Een daarvan luidt: “Mijn baan is zeker” met antwoordcategorieën van 1 (helemaal niet waar) tot 4 (helemaal waar). Omdat in het voorgaande steeds is gesproken over de relatie tussen economische openheid en baanonzekerheid zijn de waardes gehercodeerd, zodat een hoge waarde een hoge mate van baanonzekerheid betekent.

Onafhankelijke variabelen

In de *KOF Index of Globalization* is de *economische openheid* van een land gemeten aan de hand van een aantal items, te weten internationale handel, buitenlandse investeringen, portfolio-investeringen, inkomens van buitenlandse werknemers, verborgen importbarrières, invoerbelasting, belastingen op internationale handel en een index van kapitaalcontrole. De onderliggende variabelen zijn getransformeerd

naar een schaal met de minimumwaarde 1 en de maximumwaarde 100, gebaseerd op de laagste en de hoogste waarde die een variabele heeft aangenomen tussen 1970 en 2004. Het gewicht van de variabelen is vastgesteld met een factoranalyse van de gegevens over alle landen en jaren (Dreher, Gaston and Martens, 2008). De variabele *verzorgingsstaat* is gemeten met sociale uitgaven als een percentage van het Bruto Nationaal Product (BNP).

### Controlevariabelen

Daarnaast zijn controlevariabelen opgenomen op nationaal en individueel niveau. Op nationaal niveau is gecontroleerd voor de *afhankelijkheidsratio* die de verhouding weergeeft tussen het aantal mensen onder de 15 en boven de 65 ten opzichte van het deel van de bevolking tussen de 15 en 65 jaar oud. Daarnaast is gecontroleerd voor een aantal individuele kenmerken en de werkomgeving van de respondent, te weten: *geslacht* (0 = man; 1 = vrouw), *leeftijd* (in jaren), *behorend tot een religieuze denominatie* (0 = nee; 1 = ja), *woonplaats* (1 = boerderij of huis op het platteland; 5 = een grote stad), *opleidingsniveau* (1 = primair onderwijs of secundair onderwijs, eerste fase; 6 = hoger onderwijs, derde fase), *gewerkte uren per week (contract)*, *gewerkte uren per week (feitelijk)*, *vakbondslidmaatschap* (0 = nee; 1 = ja), *organisatiegrootte* (1 = minder dan 10; 5 = 500 of meer) en een dummy voor *economische sector* (gebaseerd op de statistische classificatie van de Europese Unie; NACE Versie 1.1).

### *Methode*

Omdat de dataset gegevens bevat op nationaal niveau (niveau 2) en individueel niveau (niveau 1) is gebruik gemaakt van multiniveau analyse (Snijders and Bosker, 1999).

Het model bestaat uit 1 onafhankelijke variabele op individueel niveau (baanonzekerheid), twee onafhankelijke variabelen op landniveau (economische openheid en verzorgingsstaatomvang), 1 controlevariabele op landniveau en 10 op individueel niveau. De analyse bestaat uit 5 stappen. Eerst is een leeg model geschat zonder voorspellende variabelen (Model 0) dat dienst doet als vergelijking voor het volgende model. Model 1 bevat de individuele controlevariabelen en Model 2 bevat ook de afhankelijkheidsratio. Economische openheid is toegevoegd in Model 3 en in Model 4 is ook verzorgingsstaatomvang opgenomen. Model 3 toetst Hypothese 1 en Model 4 Hypothese 2. De deviate – het verschil in  $-2 \log$  likelihood – geeft aan in hoeverre elk model een verbetering oplevert ten opzichte van het model daarvoor.

## **2.5 Resultaten**

Tabel 2 geeft per land het aantal respondenten, de gemiddelde baanonzekerheid, de economische openheid, de verzorgingsstaatomvang en de afhankelijkheidsratio weer.

-----  
TABEL 2 ONGEVEER HIER  
-----

De gegevens weergegeven in Tabel 2 laten zien dat de baanonzekerheid hoog is in Slowakije en Griekenland en dat deze laag is in Luxemburg en Zwitserland. Daarnaast zijn Luxemburg en Ierland de economisch meest open landen in de dataset en kennen Turkije en Oekraïne een lage mate van economische openheid. Luxemburg en Zweden hebben de hoogste uitgaven aan de verzorgingsstaat en in IJsland en Turkije zijn deze uitgaven het laagst. De afhankelijkheidsratio is hoog in Zweden en Frankrijk

en laag in Slowakije en Tsjechië.

Voor een eerste indruk van de onderlinge relatie tussen de drie centrale variabelen in de compensatiehypothese zijn de correlatiecoëfficiënten van de gemiddelde baanonzekerheid, de economische openheid en de uitgaven voor de verzorgingsstaat op nationaal niveau berekend. In overeenstemming met de compensatiehypothese zijn economische openheid en verzorgingsstaat omvang positief aan elkaar gerelateerd, zij het dat het verband niet significant is ( $b = 0,129$ ;  $p = 0,531$ ). De andere twee verbanden zijn tegengesteld aan de verwachtingen op basis van de compensatiehypothese. Er is een negatieve relatie tussen economische openheid en baanonzekerheid ( $b = -0,463$ ;  $p = 0,017$ ) en een (niet significant) negatief verband tussen verzorgingsstaat omvang en baanonzekerheid ( $b = -0,131$ ;  $p = 0,523$ ). Deze verbanden op nationaal niveau laten zien dat wel enige bevestiging wordt gevonden voor relatie (a) in Figuur 1, maar niet voor relatie (b) en (c).

Deze correlaties geven slechts een globaal beeld van de verbanden tussen de drie variabelen van de compensatiehypothese. De resultaten van de toetsing zijn weergegeven in Tabel 3.

-----  
TABEL 3 ONGEVEER HIER  
-----

De uitkomsten hiervan geven het volgende beeld. Eerst zijn de effecten van de controlevariabelen onderzocht. Het toevoegen van de individuele controlevariabelen (Model 1) levert een significante verbetering op vergeleken met het lege model (Model 0) (Deviantie = 11.924,177;  $p < 0,01$ ). Baanonzekerheid hangt samen met

geslacht (vrouwen hebben een grotere baanonzekerheid dan mannen), leeftijd (jongeren kennen meer baanonzekerheid), opleidingsniveau (lager opgeleiden geven aan een grotere baanonzekerheid te hebben) en organisatiegrootte (baanonzekerheid is lager in grotere organisaties). Baanonzekerheid is daarnaast niet gerelateerd aan religieuze denominatie, woonplaats, gewerkte uren en vakbondslidmaatschap, maar hangt wel samen met de economische sector waarin de respondent werkzaam is. De baanonzekerheid van mensen werkzaam in de industrie is lager in vergelijking met praktisch alle andere sectoren. Het toevoegen van de controlevariabele op nationaal niveau, de afhankelijkheidsratio, in Model 2 levert ook een verbetering op van het model (Deviantie = 4,904;  $p < 0,01$ ). Deze variabele is negatief gerelateerd aan de baanonzekerheid, wat aangeeft dat mensen de kans lager inschatten dat zij hun baan zullen verliezen naarmate in hun land meer mensen afhankelijk zijn van de beroepsbevolking. De effecten van de controlevariabelen blijven hetzelfde na het toevoegen van de landenvariabelen. De relatie tussen baanonzekerheid en economische openheid is onderzocht in Model 3. Het toevoegen van deze variabele levert een significante verbetering op van het model (Deviantie = 6,936;  $p < 0,01$ ). Tegengesteld aan de verwachting is sprake van een negatieve relatie tussen economische openheid en baanonzekerheid. Daarmee wordt Hypothese 1 verworpen. Vervolgens is de verzorgingsstaat omvang toegevoegd aan het model (Model 4). Het model verbetert daardoor nauwelijks (Deviantie = 0,400;  $p = \text{n.s.}$ ). De variabele zelf is niet significant gerelateerd aan baanonzekerheid en er is geen sprake van een mediërend effect van verzorgingsstaat omvang op de relatie tussen economische openheid en baanonzekerheid. Deze uitkomst betekent dat ook Hypothese 2 wordt verworpen.

### **3 Nederland in vergelijkend perspectief**

Het landenvergelijkend onderzoek levert geen bevestiging op van de verwachting dat economische openheid samengaat met een grotere baanonzekerheid, terwijl dat centraal staat in de compensatiehypothese en andere theorieën over de gevolgen van globalisering. In plaats daarvan blijkt dat de baanonzekerheid lager is in de economisch meer open landen. Daarnaast komt uit de landenvergelijking naar voren dat verzorgingsstaatomvang en baanonzekerheid niet gerelateerd zijn, wat aangeeft dat het effect van compensatie middels een uitgebreid socialezekerheidsstelsel zich niet voordoet. Deze uitkomsten roepen op hun beurt de vraag op welke kenmerken mogelijk van belang zijn bij het begrijpen van de baanonzekerheid in een land. Voor het beantwoorden daarvan worden de ontwikkelingen die zich de afgelopen jaren in Nederland hebben voorgedaan nader bekeken, wat als voordeel heeft dat in meer detail kan worden ingegaan op gegevens die niet voor alle landen in de ESS voorhanden zijn. Deze analyse is niet toetsend van aard maar bestaat uit een exploratie van uitkomsten uit de vorige paragraaf, mede doordat informatie over baanonzekerheid voor een langere periode ontbreekt waardoor niet bekend is of het niveau de afgelopen jaren al dan niet is veranderd.

Zoals in Tabel 2 is te zien vormt Nederland een duidelijk voorbeeld van een land waarin de compensatiehypothese niet opgaat omdat hier een hoge mate van economische openheid (op een derde plaats staat achter Luxemburg en Ierland) samengaat met zowel een gemiddelde baanonzekerheid (plaats 10) als een gemiddelde verzorgingsstaatomvang (plaats 14). Gegevens over een langere periode, weergegeven in Figuur 2, laten zien dat voor Nederland geldt dat de economische openheid gestaag is toegenomen en dat de uitgaven aan de verzorgingsstaat lange tijd redelijk stabiel waren maar midden jaren '90 zijn teruggelopen. Wat dat aangaat vormt Nederland

samen met Ierland een uitzondering binnen de OECD; in de andere landen is de verzorgingsstaat omvang elk jaar toegenomen (De Beer and Koster, 2007).

-----  
FIGUUR 2 ONGEVEER HIER  
-----

Op het gebruik van uitgaven aan de verzorgingsstaat als indicator voor sociale bescherming is de nodige kritiek geuit omdat het een puur financiële indicator is die geen inzicht geeft in de maatregelen die ermee gefinancierd worden (Esping-Andersen, 1990). Wellicht dat het vervangen van deze indicator door een andere maat voor sociale bescherming tot andere resultaten leidt. Een voorbeeld hiervan is de *Employment Protection Legislation Index* van de OECD (EPL: OECD, 1999; 2004) die de ontslagbescherming meet aan de hand van gegevens over de wetgeving in een land. Overigens is deze index niet opgenomen in de multiniveau analyse omdat dat een flinke inperking van de data zou betekenen aangezien 7 van de 26 landen zouden wegvallen uit de dataset. In tegenstelling tot de verwachting dat een toegenomen economische openheid met een grotere publieke vraag naar zekerheid die zich vertaalt in een grotere ontslagbescherming in de zin van een hogere score op de EPL, heeft zich in Nederland precies het omgekeerde voorgedaan. Op een schaal van 0 tot 6 scoort Nederland een 2,7 aan het eind van de jaren '80 en een 2,1 rond 2000. Met andere woorden, de ontslagbescherming vertoont een vergelijkbare ontwikkeling als die de verzorgingsstaat omvang heeft doorgemaakt. Daar komt bij dat Nederland ook hier een middenpositie inneemt vergeleken met de andere OECD-landen, waarvan Portugal en Turkije de hoogste EPL-score kennen en Groot-Brittannië en Ierland laag

scoren. Dit betekent niet alleen dat een grote economische openheid niet samengaat met een grotere ontslagbescherming, maar ook dat meer bescherming niet lijkt samen te gaan met een hogere baanzekerheid. Toekomstig onderzoek zal moeten uitwijzen in hoeverre deze bewering standhoudt maar voorlopig kan worden gesteld dat er weinig reden is aan te nemen dat het opnemen van ontslagbescherming in plaats van de verzorgingsstaat omvang tot andere uitkomsten zal leiden.

Deze resultaten bevestigen de conclusie van eerder onderzoek dat de baanonzekerheid die mensen ervaren niet afhangt van de sociale bescherming in hun land (Erlinghagen, 2008). De vraag is vervolgens welke kenmerken er dan mogelijk wel toe doen. Daarvoor worden de verbanden die zijn gevonden in de multiniveau analyse nader onderzocht. De analyse laat zien dat de baanonzekerheid die mensen ervaren gerelateerd is aan een aantal individuele kenmerken, de organisatie en sector waarin mensen werkzaam zijn en variabelen op landniveau. Deze kenmerken zijn te veralgemeniseren naar ontwikkelingen op landniveau, met uitzondering van geslacht en leeftijd, of het zou zo moeten zijn dat de toegenomen arbeidsmarktparticipatie van vrouwen en een verschuiving in de leeftijdsopbouw van werknemers gevolgen heeft voor de individuele inschatting van de kans op het verliezen van een baan. Voor nu worden deze twee ontwikkelingen echter achterwege gelaten, evenals de gemiddelde organisatiegrootte omdat daarvoor gegevens ontbreken. Hoewel opleidingsniveau ook een kenmerk van individuen is, valt hierbij beter voor te stellen dat het gemiddelde opleidingsniveau in een land van invloed is op de baanonzekerheid. Dit kan aan de ene kant een gevolg zijn van investeringen in menselijk kapitaal die ertoe bijdragen dat mensen een minder kwetsbaar zijn en de eventuele negatieve consequenties van economische openheid hen minder raken, bijvoorbeeld omdat zij een betere concurrentiepositie hebben op de internationale arbeidsmarkt (Barro, 1991). Als

daarnaast een positieve relatie bestaat tussen investeringen in opleiding en de mate van baanzekerheid die mensen hebben, betekent dit dat een gemiddelde toename van het opleidingsniveau bijdraagt aan de baanonzekerheid in een land. In dat opzicht heeft de ontwikkeling in opleidingsniveau van de Nederlandse bevolking, uitgedrukt in scholingsjaren steeg dit met anderhalf jaar tussen 1980 en 2000, positief bijgedragen aan de ervaren baanzekerheid.

Daarnaast kunnen structurele ontwikkelingen een rol spelen bij de ervaren baanonzekerheid. Zo blijkt de afhankelijkheidsratio een negatief effect te hebben. De data van de VN zijn gemeten met een interval van 5 jaar en laten de volgende veranderingen zien in de numerieke verhouding tussen de beroepsbevolking en zij die daar niet toe behoren. Vanaf 1980 daalde de ratio van 51 naar 45 rond 1990 om vervolgens weer te stijgen naar 47 in 2000. Het is maar zeer de vraag of de minimale toename in de meest recente periode van invloed is geweest op de baanonzekerheid in Nederland.

-----  
FIGUUR 3 ONGEVEER HIER  
-----

In Figuur 3 zijn de werkloosheid en de werkgelegenheid weergegeven. Deze vertonen veel variatie tussen 1980 en 2000. De werkloosheid stijgt in deze periode van 5% naar ongeveer 14% in het begin van de jaren '80 en is daarna gedaald naar 3% en de werkgelegenheidsontwikkeling laat een omgekeerde beweging zien. Voor de mensen die rond 2000 aan het werk waren betekent dit dat zij zich in een totaal andere situatie bevonden dan zij die deel uitmaakten van de onzekere arbeidsmarkt tussen 1980 en

1985 waarin het grote aantal werklozen een teken was dat het absoluut niet vanzelf sprak dat je een baan kon behouden als je die had. Het is goed denkbaar dat zich dit vertaalde in gevoelens van onzekerheid onder werknemers.

Ten slotte laat Tabel 2 zien dat de baanonzekerheid varieert tussen de sectoren. De in de analyse gebruikte indeling is tamelijk gedetailleerd. Voor het beschrijven van veranderingen in de sectorale structuur wordt doorgaans een indeling gemaakt naar de agrarische sector (landbouw en visserij), de nijverheid (industrie, delfstoffenwinning en bouwnijverheid) en de dienstensector. De werkgelegenheid per sector als percentage van het totaal aantal werkzame personen is weergegeven in Figuur 4. Figuur 4 laat zien dat tussen 1980 en 2000 het relatieve aandeel van zowel de agrarische sector als de nijverheid zijn afgenomen (van 5% naar 3% en van 31% naar 21%) en het aandeel van de dienstensector in de werkgelegenheid is gegroeid van 64% naar 75%. Dit geeft aan de ene kant een verschuiving aan in de sectorale structuur van de werkgelegenheid en aan de andere kant dat de sector die al het grootst was verder is gegroeid. Over de gevolgen hiervan voor de baanonzekerheid valt enigszins te speculeren. Zo valt op dat de sectoren binnen de nijverheid een verschillende mate van baanonzekerheid kennen, ten opzichte van de industrie is deze lager binnen de delfstoffenwinning en de bouwnijverheid. Echter, als aandeel van de werkgelegenheid binnen de nijverheid valt bijna 70% van de werknemers binnen de industrie, tegen 1% binnen de delfstoffenwinning en 29% binnen de bouwnijverheid. Het samenvoegen van industrie, delfstoffen en bouwnijverheid betekent dat de baanonzekerheid iets hoger uitvalt. Het verschil met de dienstensector als geheel, waar de baanonzekerheid lager ligt dan in de nijverheid, valt daarmee niet weg. De sectorale structuur en de ontwikkeling die zich daarin heeft voorgedaan is mogelijk gerelateerd aan de onzekerheid van werknemers; aangezien werknemers binnen de

dienstensector minder baanonzekerheid kennen en deze sector een groot (en groeiend) deel van de werkgelegenheid omvat kent een relatief groot deel van de werknemers een grotere baanonzekerheid.

-----  
FIGUUR 4 ONGEVEER HIER  
-----

Uiteraard zijn de hierboven besproken opties geen definitieve uitspraken over de baanonzekerheid in Nederland. In plaats daarvan zijn zij op te vatten als mogelijke verklaringen voor de gevonden resultaten die in toekomstig onderzoek getoetst kunnen worden. De hier geschetste ontwikkelingen voor Nederland suggereren dat de mate waarin werknemers baanonzekerheid ervaren niet zozeer een gevolg is van de grote mate van economische openheid maar veel eerder afhangt van investeringen in scholing, de hoeveelheid vraag naar arbeid en de sectorale structuur van de werkgelegenheid.

#### **4 Conclusie en discussie**

Of de economische dimensie van globalisering wel of geen negatieve gevolgen heeft voor de verzorgingsstaat is een vraag die beleidsmakers en wetenschappers al geruime tijd bezighoudt. Een opmerkelijk detail in deze discussie is dat twee totaal verschillende standpunten tot vergelijkbare conclusies kunnen leiden. Want of er nu een positieve of een negatieve relatie tussen economische openheid en de verzorgingsstaat is, in beide gevallen wordt uitgegaan van een grotere mate van onzekerheid. In het geval van een positieve relatie luidt het argument dat mensen

meer onzekerheid ervaren en daarvoor gecompenseerd willen worden, wat inhoudt dat de onzekerheid niet wordt weggenomen maar er iets tegenover komt te staan. Als er een negatieve relatie is, leidt dit ook tot een grotere onzekerheid omdat het door de overheid geboden stelsel van sociale zekerheid uitdunt en daarvan steeds minder zekerheid te verwachten valt. Daarmee lijkt onzekerheid de prijs te zijn die betaald moet worden voor een grotere mate van economische openheid.

Tussen deze voorspelling en de onderzoeksresultaten bevindt zich echter de volgende kloof. Het overgrote deel van het empirische onderzoek naar deze relatie bestaat uit het analyseren van indicatoren voor globalisering en de verzorgingsstaat op nationaal niveau, meestal in de vorm van tijdreeksanalyse met gepoolde data. De gevolgen die economische openheid heeft voor individuen wordt daarbij wel beargumenteerd maar ontbreekt in de empirische analyses. Daarvoor is ook een duidelijk reden. Economische openheid en verzorgingsstaatuitgaven zijn variabelen op nationaal niveau. Gegevens hierover die vergelijkbaar zijn tussen landen en voor een langere periode zijn beschikbaar voor een relatief kleine groep landen waardoor veel analyses zich beperken tot de OECD of een deel daarvan. Op het landniveau kan wel gecontroleerd worden voor diverse kenmerken zoals de economische ontwikkeling of de politieke situatie in het land (zie bijvoorbeeld Brady, Beckfield, and Seeleib-Kaiser, 2005), maar vergelijkbare gegevens over onzekerheid zijn vaak niet beschikbaar op nationaal niveau, laat staan op individueel niveau. De gebruikte analysetechnieken zijn dan ook gepast gezien de beperkingen. Dit lijkt echter ook tot gevolg te hebben gehad dat de verwachting dat er een sterke relatie is tussen economische openheid en onzekerheid voor waar is aangenomen, zonder dat hiervoor een solide empirische basis bestaat. Het hier gepresenteerde onderzoek laat zien dat dit niet het geval hoeft te zijn en uit de analyses blijkt zelfs dat een hoge mate van

economische openheid samengaat met minder baanonzekerheid.

Dit onderzoek geeft aanleiding tot het stellen van verschillende vragen. Ten eerste is het de vraag of hiermee de compensatiehypothese verworpen is. Voor wat betreft de positieve relatie tussen economische openheid en de verzorgingsstaat is dat niet het geval. Waar vraagtekens bij kunnen worden geplaatst is de bewering dat dit verband is toe te schrijven aan een grotere baanonzekerheid. De huidige studie geeft daartoe in ieder geval geen aanleiding en laat zelfs zien dat het tegengestelde zich voordoet. De onderzoeksuitkomsten zijn dan ook anders dan wat Scheve en Slaughter (2004) in hun longitudinale onderzoek in Groot-Brittannië vonden. Dit kan een gevolg zijn van het verschil in onderzoeksaanpak, namelijk tussen een panelstudie op basis van gegevens over één land en een landenvergelijkende studie die een dwarsdoorsnede vormt op een bepaald moment. Het is daarom mogelijk dat *veranderingen* in economische openheid een ander effect hebben dan het *niveau* ervan. Dit wordt niet uitgesloten door de huidige studie. Een andere optie is dat het compensatieargument in bepaalde gevallen wel opgaat en in andere niet en afhankelijk is van omstandigheden die variëren tussen landen. Op basis van het huidige en het eerdere onderzoek is hierover geen uitsluitel te geven. Het onderschrijft wel het belang van een regelmatige dataverzameling over een grote groep landen, zoals nu gebeurt met de ESS. Zodra er meerdere golven van de ESS voorhanden zijn, kan verder bestudeerd worden onder welke specifieke condities economische openheid tot een grotere baanonzekerheid leidt en welke rol overheidsingrijpen daarin speelt. Een tweede vraag waarvoor in het tweede deel van dit hoofdstuk een aanzet is gedaan aan de hand gegevens over Nederland heeft betrekking op verder onderzoek naar baanonzekerheid. Intussen is redelijk wat onderzoek verschenen naar het verband tussen individuele kenmerken en

baanonzekerheid en weten we ook iets meer over effecten op organisatieniveau. Het landniveau is daarbij onderbelicht gebleven, wat een gemis is omdat veranderingen op dat niveau consequenties kunnen hebben voor de onderliggende niveaus. Het bestuderen van de relaties tussen deze niveaus en hoe zij elkaar beïnvloeden is een uitdaging voor toekomstig onderzoek.

## **Literatuur**

- Anderson, C.J. and Pontusson, J. (2007) 'Workers, Worries and Welfare States: Social Protection and Job Insecurity in 15 OECD Countries', *European Journal of Political Research*, 46(2): 211-235.
- Appelbaum, L.D. (2001), 'The Influence of Perceived Deservingness on Policy Decisions Regarding Aid to the Poor', *Political Psychology*, 22(3): 419-42.
- Ashford, S.J., Lee, C. and Bobko, P. (1989), 'Content, Causes, and Consequences of Job Insecurity: A Theory-Based Measure and Substantive Test', *Academy of Management Journal*, 32(4): 803-829.
- Barro, R.J. (1991), 'Economic Growth in a Cross Section of Countries', *The Quarterly Journal of Economics*, 106(2): 407-443.
- Blossfeld, H.P., Klijzing, E., Mills, M. and Kurz, K. (2005) *Globalization, Uncertainty and Youth in Society. The losers in a globalizing world*. New York: Routledge.
- Borg, I. and Elizur, D. (1992), 'Job Insecurity: Correlates, Moderators and Measurement', *International Journal of Manpower*, 13(2): 13-26.
- Bowles, P. and Wagman, B. (1997), 'Globalization and the Welfare State: Four Hypotheses and Some Empirical Evidence', *Eastern Economic Journal*, 23(3): 317-336.
- Bowles, S. and Gintis, H. (2002), 'Reciprocity, Self-Interest, and the Welfare State', *Nordic Journal of Political Economy*, 26(4): 33-53.
- Bowles, S. and Gintis, H. (2002), 'Social Capital and Community Governance', *The Economic Journal*, 483(112): F419-F436.
- Brady, D., Beckfield, J. and Seeleib-Kaiser, M. (2005), 'Economic Globalization and the Welfare State in Affluent Democracies, 1975-2001', *American Sociological Review*, 70(6): 921-948.

- Brady, D., Beckfield, J. and Zhao, W. (2007), 'The Consequences of Economic Globalization for Affluent Democracies', *Annual Review of Sociology*, 33: 313-334.
- Burstein, P. (1998), 'Bringing the Public Back In: Should Sociologists Consider the Impact of Public Opinion on Public Policy?', *Social Forces*, 77(1): 27-62.
- Cameron, D. (1978), 'The Expansion of the Public Economy: A Comparative Analysis', *American Political Science Review*, 55(3): 509-551.
- Davy, J.A., Kinicki, A.J. and Scheck, C.L. (1997), 'A Test of Job Security's Direct and Mediated Effects on Withdrawal Cognitions', *Journal of Organizational Behavior*, 18(4): 323-349.
- De Beer, P. and Koster, F. (2007) *Voor Elkaar of uit Elkaar? Individualisering, Globalisering en Solidariteit*. Amsterdam: Aksant.
- Dreher, A., Gaston, N. and Martens, P. (2008) *Measuring Globalization. Gauging its Consequences*. New York: Springer.
- Erlinghagen, M. (2008), 'Self-Perceived Job Insecurity and Social Context: A Multi-Level Analysis of 17 European Countries', *European Sociological Review*, 24(2): 183-197.
- Esping-Andersen, G. (1990) *The Three Worlds of Welfare Capitalism*. Princeton: Princeton University Press.
- Greenhalgh, L. and Rosenblatt, Z. (1984), 'Job Insecurity: Toward Conceptual Clarity', *Academy of Management Review*, 9(3): 438-448.
- Guillén, M.F. (2001), 'Is Globalization Civilizing, Destructive or Feeble? A Critique of Five Key Debates in the Social Science Literature', *Annual Review of Sociology*, 27: 235-260.
- Hasenfeld, Y. and Rafferty, J.A. (1989), 'The Determinants of Public Attitudes toward

- the Welfare State', *Social Forces*, 67(4): 1027-1048.
- Hartley, J., Jacobson, D., Klandermans, B. and Van Vuuren, T. (1991) *Job Insecurity: Coping with Jobs at Risk*. London: Sage Publications.
- Held, D., McGrew, A. Goldblatt, D. and Perraton, J. (1999) *Global Transformations*. Stanford: Stanford University Press.
- Hellgren, J., Sverke, M. and Isaksson, K. (1999), 'A Two-Dimensional Approach to Job Insecurity: Consequences for Employee Attitudes and Well-Being', *European Journal of Work and Organizational Psychology*, 8(2): 179-195.
- Hirst, P. and Thompson, G. (1995), 'Globalization and the Future of the National State', *Economy and Society*, 24(3): 408-422.
- Jacobson, D. (1991), 'Toward a Theoretical Distinction Between the Stress Components of the Job Insecurity and Job Loss Experiences', *Research in the Sociology of Organizations*, 9: 1-19.
- Katzenstein, P.J. (1985) *Small States in World Markets*. Ithaca: Cornell University Press.
- Lim, V.K.G. (1996), 'Job Insecurity and its Outcomes: Moderating Effects of Work-Based and Nonwork-Based Social Support', *Human Relations*, 49(2): 171-194.
- Lindbeck, A. (2006) *The Welfare State. Background, Achievements, Problems*. Stockholm: IUI, The Research Institute of Industrial Economics.
- OECD (1999) *OECD Employment Outlook 1999*. Paris.
- OECD (2004) *OECD Employment Outlook 2004*. Paris.
- Page, B.I. and Shapiro, R.Y. (1983), 'Effects of Public Opinion on Policy', *American Political Science Review*, 77(1): 175-190.
- Robinson, S.L. (1996), 'Trust and Breach of the Psychological Contract', *Administrative Science Quarterly*, 41(4): 574-599.

- Rodrik, D. (1997) *Has Globalization Gone Too Far?* Washington, DC: Institute for International Economics.
- Rodrik, D. (1998), 'Why do More Open Economies Have Bigger Governments?', *Journal of Political Economy*, 106(5): 997-1032.
- Rousseau, D. M. (1996) *Psychological Contracts in Organizations: Understanding Written and Unwritten Agreements*. Newbury Park: Sage.
- Scheve, K.F. and Slaughter, M.J. (2004), 'Economic Insecurity and the Globalization of Production', *American Journal of Political Science*, 48(4): 662-674.
- Snijders, T.A.B. and Bosker, R.J. (1999) *Multilevel Analysis: An Introduction to Basic and Advanced Multilevel Modeling*. London: Sage Publishers.
- Weatherford, S.M. (1992), 'Measuring Political Legitimacy', *American Political Science Review*, 86(1): 149-166.
- Williamson, O.E. (1975) *Markets and Hierarchies: Analysis and Antitrust Implications*. New York: Free Press.

**Tabel 1. Databronnen**

<b>Variabele</b>	<b>Niveau</b>	<b>Bron</b>
<i>Afhankelijke variabele</i>		
Baanonzekerheid	Individueel	European Social Survey (ESS)
<i>Onafhankelijke variabele</i>		
Economische openheid	Nationaal	KOF Index of Globalization (KOF)
Verzorgingsstaat omvang	Nationaal	Internationaal Monetair Fonds (IMF)
<i>Controlevariabelen</i>		
Afhankelijkheidsratio	Nationaal	Verenigde Naties (VN)
Achtergrondvariabelen	Individueel	European Social Survey (ESS)

**Tabel 2. Beschrijvende gegevens per land**

	Aantal respondenten	Gemiddelde baanonzekerheid	Economische openheid	Verzorgingsstaat- omvang	Afhankelijkheids- ratio
België	709	1,91	93,56	17,87	52,40
Denemarken	711	2,07	84,36	23,01	51,00
Duitsland	1.066	2,45	72,73	21,95	49,00
Estland	876	1,87	91,53	9,68	47,00
Finland	882	1,96	84,35	21,61	49,80
Frankrijk	786	2,30	76,10	22,10	53,30
Griekenland	594	2,78	74,01	19,13	48,10
Groot-Brittannië	759	2,03	80,31	16,12	51,90
Hongarije	554	2,44	80,47	15,51	45,20
Ierland	846	1,87	94,95	9,12	46,90
IJsland	308	1,82	83,50	9,05	51,60
Italië	255	2,04	71,83	17,90	50,40
Luxemburg	896	1,81	97,96	26,48	48,90
Nederland	758	2,22	94,39	17,33	48,20
Noorwegen	937	2,00	83,00	17,83	52,50
Oekraïne	683	2,20	55,70	16,58	44,70
Oostenrijk	837	2,09	89,56	21,24	47,00
Polen	577	2,41	66,27	18,41	42,70
Portugal	691	2,35	87,02	15,11	48,10
Slovenië	580	2,12	73,90	17,72	42,40
Slowakije	541	3,03	68,09	11,82	40,70
Spanje	694	2,09	83,98	13,01	45,40
Tsjechië	1.063	2,64	79,78	12,84	41,00
Turkije	342	2,52	63,84	2,74	52,00
Zweden	976	2,07	89,91	24,38	53,40
Zwitserland	952	1,79	88,78	13,23	47,40
<b>Gemiddelde</b>	<b>718</b>	<b>2,16</b>	<b>81,15</b>	<b>16,61</b>	<b>48,12</b>

N = 18.673 respondenten in 26 landen

Bronnen: ESS, KOF, IMF, VN

**Tabel 3. Multiniveau analyse baanonzekerheid**

	(1)	(2)	(3)	(4)
<b>Landniveau (Niveau 2)</b>				
Afhankelijkheidsratio		-0,036 (0,014)**	-0,030 (0,012)**	-0,032 (0,013)**
Economische openheid			-0,014 (0,005)***	-0,014 (0,005)***
Verzorgingsstaatomvang				0,005 (0,009)
<b>Individueel niveau (Niveau 1)</b>				
Geslacht (1 = vrouw)	0,046 (0,018)**	0,045 (0,018)**	0,045 (0,018)**	0,045 (0,018)**
Leeftijd	-0,005 (0,001)***	-0,005 (0,001)***	-0,005 (0,001)***	-0,005 (0,001)***
Religieuze denominatie	0,010 (0,018)	0,010 (0,018)	0,012 (0,018)	0,012 (0,018)
Woonplaats	-0,010 (0,007)	-0,010 (0,007)	-0,010 (0,007)	-0,010 (0,007)
Opleidingsniveau	-0,033 (0,006)***	-0,033 (0,006)***	-0,033 (0,006)***	-0,033 (0,006)***
Uren per week (contract)	0,001 (0,001)	0,001 (0,001)	0,001 (0,001)	0,001 (0,001)
Uren per week (feitelijk)	-0,001 (0,001)	-0,001 (0,001)	-0,001 (0,001)	-0,001 (0,001)
Vakbondslidmaatschap	-0,008 (0,019)	-0,008 (0,019)	-0,009 (0,019)	-0,009 (0,019)
Organisatiegrootte	-0,027 (0,007)***	-0,027 (0,007)***	-0,027 (0,007)***	-0,027 (0,007)***
<i>Economische sector</i>				
Landbouw en bosbouw	-0,083 (0,057)	-0,084 (0,057)	-0,084 (0,057)	-0,084 (0,057)
Visserij	0,050 (0,232)	0,052 (0,232)	0,051 (0,232)	0,051 (0,232)
Winning van delfstoffen	-0,224 (0,091)***	-0,224 (0,091)***	-0,225 (0,091)***	-0,225 (0,091)***
Elektriciteit, aardgas en water	-0,161 (0,070)***	-0,161 (0,070)***	-0,161 (0,070)***	-0,161 (0,070)***
Bouwnijverheid	-0,061 (0,036)*	-0,061 (0,036)*	-0,061 (0,036)*	-0,061 (0,036)*
Groot- en detailhandel	-0,035 (0,031)	-0,035 (0,031)	-0,035 (0,031)	-0,035 (0,031)
Hotels en restaurants	-0,031 (0,049)	-0,031 (0,049)	-0,031 (0,049)	-0,031 (0,049)
Vervoer, opslag en communicatie	-0,070 (0,036)*	-0,070 (0,036)*	-0,070 (0,036)*	-0,070 (0,036)*
Financiële instellingen	-0,089 (0,046)*	-0,089 (0,046)*	-0,088 (0,046)*	-0,088 (0,046)*
Zakelijke dienstverlening	-0,070 (0,034)*	-0,070 (0,034)*	-0,070 (0,034)*	-0,070 (0,034)*
Openbaar bestuur en overheidsdiensten	-0,471 (0,034)***	-0,471 (0,034)***	-0,470 (0,034)***	-0,470 (0,034)***
Onderwijs	-0,451 (0,033)***	-0,451 (0,033)***	-0,450 (0,033)***	-0,450 (0,033)***
Gezondheids- en welzijnszorg	-0,346 (0,031)***	-0,345 (0,031)***	-0,345 (0,031)***	-0,345 (0,031)***
Overige dienstverlening	-0,137 (0,038)***	-0,137 (0,038)***	-0,137 (0,038)***	-0,138 (0,038)***
Huishoudens, niet-gediff. prod. v. diensten	0,067 (0,098)	0,067 (0,098)	0,067 (0,098)	0,068 (0,098)
Extraterritoriale organisaties en lichamen	-0,301 (0,302)	-0,302 (0,302)	-0,302 (0,302)	-0,302 (0,302)
Industrie (referentiecategorie)	---	---	---	---
Intercept	1,235 (0,072)***	1,231 (0,067)***	1,235 (0,072)***	1,227 (0,061)***
Intraklasse Correlatie Coëfficiënt (ICC)	0,082	0,067	0,050	0,049
-2 Log Likelihood	40.075,001	40.070,097	40.063,161	40.062,761
Deviantie	11924,177***	4,904***	6,936***	0,400

N = 18.673 respondenten in 26 landen.

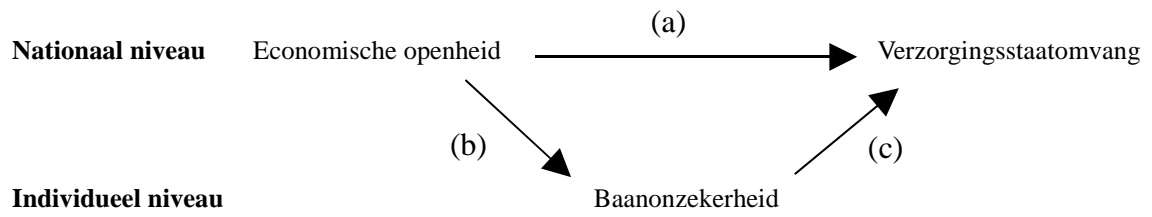
Ongestandaardiseerde regressiecoëfficiënten zijn gerapporteerd, standaardfouten tussen haakjes.

Leeg model: -2 Log Likelihood = 51.999,178; ICC = 0,083; Intercept = 2.828

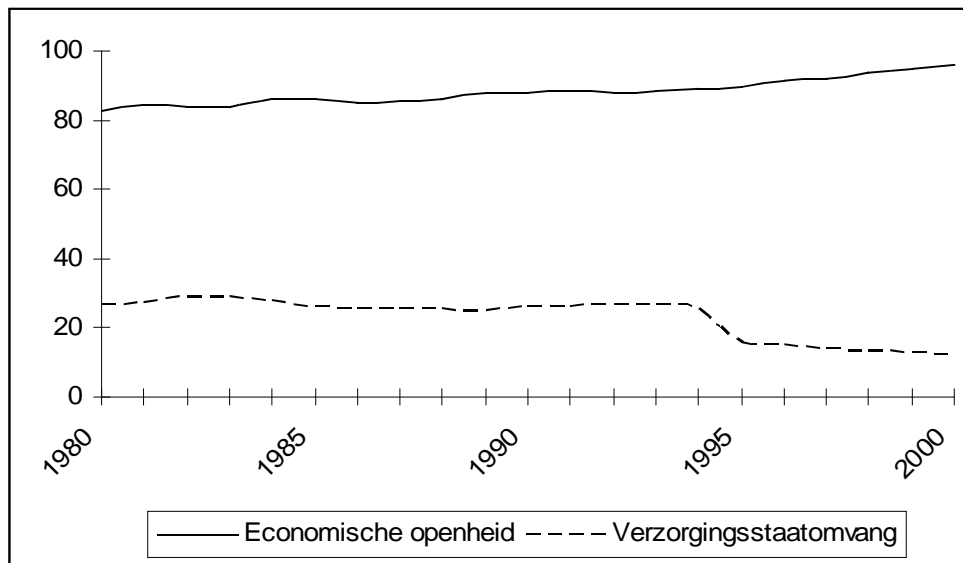
Bronnen: ESS, KOF, IMF, VN

\* p < 0,10; \*\* p < 0,05; \*\*\* p < 0,01

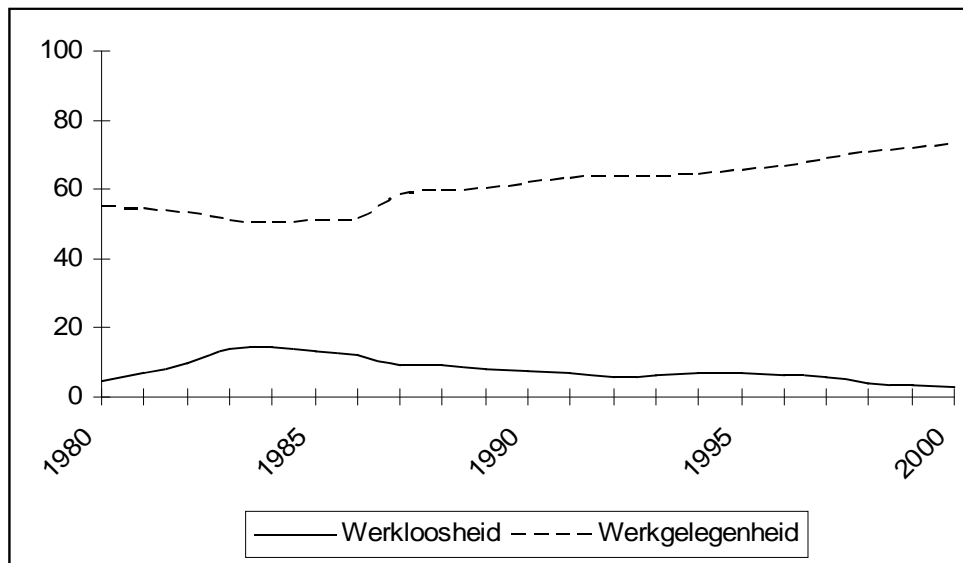
**Figuur 1. De compensatiehypothese**



**Figuur 2. Economische openheid en verzorgingsstaatomvang**



**Figuur 3. Werkloosheid en werkgelegenheid**



**Figuur 4. Werkgelegenheid per economische sector**

